

## Indhold

Generelle henvisninger .....	52
Funktion .....	52
Korrekt anvendelse .....	52
Miljøbeskyttelse .....	52
Tilbehør og reservedele .....	52
Leveringsomfang .....	52
Sikkerhedshenvisninger .....	52
Maskinbeskrivelse .....	53
Montering .....	54
Ibrugtagning .....	54
Drift .....	55
Transport .....	55
Opbevaring .....	56
Pleje og vedligeholdelse .....	56
Hjælp ved fejl .....	57
Garanti .....	57
Tilbehør .....	57
Tekniske data .....	57
EU-overensstemmelseserklæring .....	58

## Generelle henvisninger



Læs den originale driftsvejledning og de vedlagte sikkerhedshenvisninger inden maskinen tages i brug første gang. Betjen maskinen i overensstemmelse hermed. Opbevar begge hæfter til senere brug eller til kommende brugere.

## Funktion

Denne skuresugemaskine anvendes til vådrengøring af plane gulve. Maskinen kan tilpasses til den pågældende rengøringsopgave ved at indstille vandmængden og rengøringsmiddel mængden. Rengøringsmiddel doseringen tilpasses ved hjælp af tilsætning i tanken. Rent- og spildevandstankens arbejdsbredde og volumen (se kapitel *Tekniske data*) muliggør en effektiv rengøring ved høj anvendelsesvarighed. BD 50/55 W Classic Bp er udstyret med drivmotor. BD 50/55 C Classic Bp er uden drivmotor.

### Obs

I overensstemmelse med den pågældende rengøringsopgave kan maskinen udstyres med forskelligt tilbehør. Spørg efter vores katalog, eller besøg os på internettet under [www.kaercher.com](http://www.kaercher.com).

## Korrekt anvendelse

Denne maskine er beregnet til erhvervmæssig og industriel brug, f.eks. på hoteller, skoler, hospitaler, fabrikker, butikker, kontorer og udlejningsvirksomheder. Anvend udelukkende denne maskine i henhold til angivelserne i denne driftsvejledning.

- Maskinen må kun anvendes til at rengøre fugtresistente og poleringsresistente, glatte gulve.
- Maskinen er ikke egnet til rengøring af frosne gulve (f.eks. i kølehuse).
- Maskinen er ikke egnet til anvendelse i omgivelser med eksplosionsfare.
- Maskinen er tilladt til drift på flader med en maksimal stigning (se kapitel *Tekniske data*).

## Miljøbeskyttelse



Emballagen kan genbruges. Sørg for at bortskaffe emballagen miljømæssigt korrekt.



Elektriske og elektroniske maskiner indeholder værdifulde materialer, der kan genbruges, og ofte dele, såsom batterier, akku-pakker eller olie, der ved forkert håndtering eller forkert bortskaffelse kan udgøre en fare for menneskers sundhed og for miljøet. For en korrekt drift af maskinen er disse dele imidlertid nødvendige. Maskiner, der er kendetegnet med dette symbol, må ikke bortskaffes sammen med husholdningsaffaldet.

### Henvisninger til indholdsstoffer (REACH)

Aktuelle oplysninger om indholdsstoffer findes på [www.kaercher.com/REACH](http://www.kaercher.com/REACH)

## Tilbehør og reservedele

Anvend kun originaltilbehør og -reservedele. De er en garanti for en sikker og fejlfri drift af maskinen. Informationer om tilbehør og reservedele findes på [www.kaercher.com](http://www.kaercher.com).

## Leveringsomfang

Kontroller ved udpakningen, om indholdet er komplet. Kontakt venligst forhandleren, hvis der mangler tilbehør eller ved transportskader.

## Sikkerhedshenvisninger

Før du benytter denne maskine første gang, skal du læse og overholde denne driftsvejledning og den medfølgende brochure, sikkerhedshenvisninger for børsterengøringsmaskiner og sprøjteekstraktionsmaskiner, nr. 5.956-251.0 og følge dem. Maskinen er tilladt til drift på flader med en begrænset stigning (se kapitel *Tekniske data*).

### ⚠ ADVARSEL

#### Væltende maskine

Risiko for tilskadekomst

Anvend ikke maskinen på flader med hældning.

Maskinen må kun være anvendt, når kappen og alle dæksler er lukkede.

## Sikkerhedsanordninger

### ⚠ FORSIGTIG

#### Manglende eller ændrede sikkerhedsanordninger

Sikkerhedsanordninger fungerer som din beskyttelse. Sikkerhedsanordninger må aldrig ændres eller ignoreres.

## Sikkerhedsafbryder

Hvis sikkerhedskontakten slippes, frakobles maskinen.

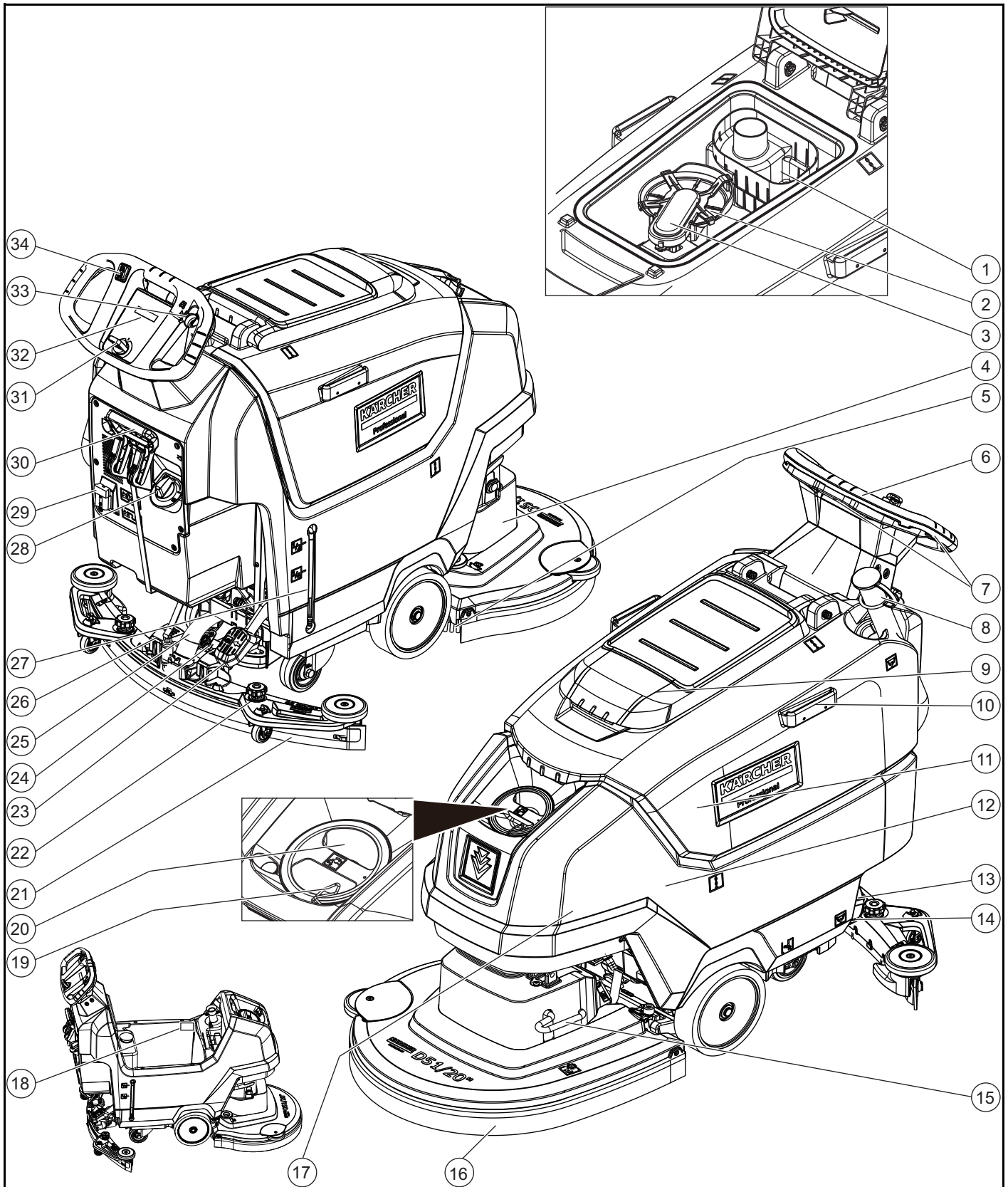
## Nøgleafbryder

Hvis nøgleafbryderen trækkes ud, er maskinen sikret mod at blive anvendt af uvedkommende.

## Symboler advarsler

Overhold følgende advarsler ved omgang med batterier:

	Følg anvisningerne i batteriets brugsanvisning og på batteriet samt i denne driftsvejledning.
	Bær øjenværn.
	Hold børn borte fra syre og batteri.
	Eksplosionsfare
	Ild, gnister, åbent lys og rygning forbudt.
	Fare for ætsninger
	Førstehjælp.
	Advarselsanvisning
	Bortskaffelse
	Smid ikke batteriet i skraldespanden.



- |  |                                  |                                  |
|--|----------------------------------|----------------------------------|
| ① Grovsi   | ⑨ Dæksel spildevandstank         | ⑱ Typeskilt                      |
| ② Trævleski  | ⑩ Holdeskinne til homebase       | ⑲ Slangeklemme                   |
| ③ Svømmer  | ⑪ Spildevandstank                | ⑳ Påfyldningstragt rentvandstank |
| ④ Børstehoved  | ⑫ **Batteri                      | ㉑ Sugbjælke                      |
| ⑤ Skivebørste  | ⑬ Rentvandsfilter                | ㉒ Sugbjækelås                    |
| ⑥ Håndtag  | ⑭ Aftapning rentvandstank        | ㉓ Børstehovedpedal               |
| ⑦ Sikkerhedsafbryder                                     | ⑮ Pedal til aktivering af børste | ㉔ Hældningsjustering sugbjælke   |
| ⑧ Aftapningsslange til spildevand med doseringsanordning | ⑯ Stænkskærm                     | ㉕ Sugslange                      |
|  | ⑰ Rentvandstank                  | ㉖ Excenterarm                    |

Til fastgørelse af sugbjælken

- 27 Niveauvisning rent vand
- 28 Reguleringsknap vandmængde
- 29 Batteristik
- 30 Sugbjælkearm
- 31 Nøgleafbryder
- 32 Display
- 33 Drejeknap arbejdhastighed  
(Kun BD 50/55 W Classic Bp)
- 34 Kørselsretningskontakt  
(Kun BD 50/55 W Classic Bp)

\*\* Ikke inkluderet i leverancen

### Farvemærkning

- Betjeningselementerne til rengøringsprocessen eller den daglig vedligeholdelse er gule.
- Betjeningselementerne til vedligeholdelse og service er lysegrå.

### Symboler på maskinen



Aftapningsåbning rentvandstank



Aftapningsåbning spildevandstank



Niveau rentvandstank (25%)



Sæt ladeaggregatets stik i her



Fastsurringspunkt



\*Mopheholder



### BEMÆRK

#### Forkert slot

Risiko for beskadigelse

Sæt IKKE ladeaggregatets stik i her



Løfte-/sænkepedal til børstehoved



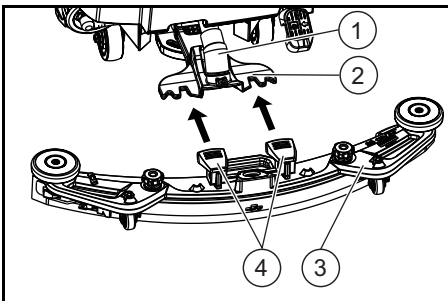
Pedal til aktivering af børste

\* option

## Montering

### Montering af sugbjælken

1. Sving begge svingarme op.



- 1 Sugslange
- 2 Sugbjælkeophæng
- 3 Sugbjælke
- 4 Klemhåndtag

2. Sæt sugbjælken ind i sugbjælkeophængningen.
3. Sving begge spændearme ned.

## Batterier

### Anbefalede batteripakker BD 50/55

Beskrivelse	Ordrenr.
115 Ah - vedligeholdelsesfri	2.815-091.0
80 Ah - vedligeholdelsesfri	2.815-090.0
76 Ah - vedligeholdelsesfri	2.815-099.0
105 Ah - vedligeholdelsesfri	2.815-100.0

### Vedligeholdelseslette batterier (vådbatterier)

#### ⚠ FARE

#### Efterfyldning af vand i batteriets afladede tilstand

Risiko for ætsning på grund af udløbende syre, ødelæggelse af tøj  
Anvend en beskyttelsesbrille ved omgang med batterisyre.

Overhold forskrifterne.

Skyld straks eventuelle syrestænk på huden eller tøjet uden med rigeligt vand.

#### BEMÆRK

#### Anvendelse af vand med tilsætningsmidler

Defekte batterier, tab af garantikravet

Anvend kun destilleret eller afsaltet vand til efterfyldning af batterierne (EN 50272-T3).

Anvend ikke fremmede tilsætningsmidler, såkaldte forbedringsmidler, da garantien ellers bortfalder.

1. Tilsæt destilleret vand en time før afslutningen af opladningen. Overhold i den forbindelse det rigtige syreniveau i overensstemmelse med mærkningen på batteriet.

Ved afslutningen af opladningen skal alle celler gase.

### Vedligeholdelsesfrie batterier (AGM- og gelbatterier)

#### BEMÆRK

#### Risiko for beskadigelse ved åbning af AGM- og gelbatterier!

AGM- og gelbatterier er vedligeholdelsesfrie og har en lukket batterikasse. Det er hverken muligt eller nødvendigt at genopfylde destilleret vand eller batterisyre. Hvis en batterikasse åbnes, eller der bores i den, vil AGM- eller gelbatteriet blive beskadiget og skal udskiftes. Batterikassen må ikke åbnes, og der må ikke bores i den.

Overtryksventilen må ikke dækkes til eller ændres.

1. Anvend kun den angivne oplader til opladning af AGM- og gelbatterier, se kapitel: Opladning af batteri.

### Anvendelse og tilslutning af batterier

#### ⚠ FORSIGTIG

#### Afmontering og montering af batterierne

Maskinen står ustabil

Sørg for, at maskinen står sikkert, når batterierne afmonteres og monteres.

#### BEMÆRK

#### Ombytning af polerne

Ødelæggelse af styreelektronikken

Vær opmærksom på den korrekte polaritet ved tilslutning af batterierne.

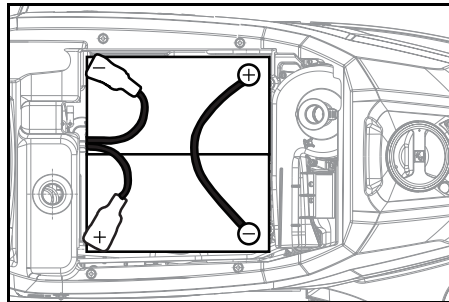
#### BEMÆRK

#### Dybafledning

Risiko for beskadigelse

Oplad batterierne inden maskinen tages i brug.

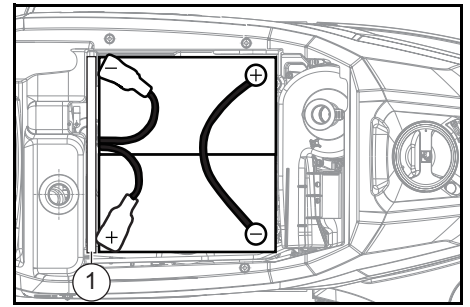
1. Aftap spildevandet.
2. Drej spildevandstanken op.
3. Sæt batterierne i maskinen som vist.



115 Ah, 2.815-091.0

80 Ah, 2.815-090.0

105 Ah, 2.815-100.0



76 Ah, 2.815-099.0

- 1 Afstandsholder

4. Tilslut polerne med tilslutningskablerne fra batteriinstallationssettet.
5. Sæt tilslutningskablet på de batteripoler (+) og (-), der stadig er fri.
6. Forbind batteristicket på maskinsiden med batteristicket på batterisiden.
7. Drej spildevandstanken ned.

### Afmontering af batteri

#### ⚠ FORSIGTIG

#### Afmontering og montering af batterierne

Maskinen står ustabil

Sørg for, at maskinen står sikkert, når batterierne afmonteres og monteres.

1. Drej nøgleafbryderen i position "0", og træk nøglen ud.
2. Tag batteristicket af.
3. Aftap spildevandet.
4. Drej spildevandstanken op.
5. Afbryd kablet på maskinsiden fra batteriets minuspol.
6. Afbryd de resterende kabler fra batterierne.
7. Afmonter batteriet.
8. Bortskaf brugte batterier i overensstemmelse med de gældende bestemmelser.

## Ibrugtagning

### Opladning af batteri

#### ⚠ FARE

#### Ukorrekt anvendelse af ladeaggregat

Elektrisk stød

Overhold netspændingen og sikringen på maskinens typeskilt.

Anvend kun ladeaggregatet i tørre rum med tilstrækkelig udluftning.

#### BEMÆRK

#### Ophobning af farlige gasser under tanken under opladningen

Ekspløsningsfare

Drej spildevandstanken op før opladningen af vedligeholdelseslette batterier.

#### BEMÆRK

#### Anvendelse af et upassende ladeaggregat

Risiko for beskadigelse

Forbind ikke ladeaggregatet med batteristicket på maskinsiden.

Anvend kun et ladeaggregat, der passer til den monterede batteritype.

Læs driftsvejledningen fra ladeaggregatproducenten, og vær især opmærksom på sikkerhedsforskrifterne.

Batteridæksel	Kapacitet	Ladeaggregat
2.815-091.0	115 Ah	6.654-329.0
2.815-090.0	80 Ah	6.654-329.0
2.815-099.0	76 Ah	6.654-329.0
2.815-100.0	105 Ah	6.654-329.0

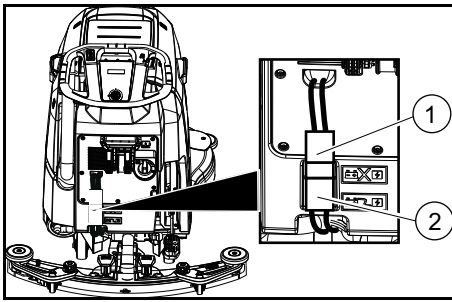
Opladningstiden er i gennemsnit ca. 10-15 timer. Maskinen kan ikke anvendes under opladningen.

#### Obs

Maskinen har en dybafledningsbeskyttelse, dvs. hvis den mindst tilladte kapacitetsmængde nås, frakobles børstemotoren og turbinen.

1. Kør maskinen direkte til ladeaggregatet, undgå i den forbindelse stigninger.
2. Træk batteristicket på maskinsiden ud.





① Batteristik, maskinside

② Batteristik, batteriside

- Forbind batteristikket på batterisiden med ladeaggregatet.
- Sæt netstikket til ladeaggregatet i stikkontakten.
- Udfør opladningen i henhold til angivelserne i ladeaggregatets driftsvejledning.
- Forbind batteristikket på maskinsiden med batteristikket på batterisiden.

## Drift

### BEMÆRK

#### Faresituation under driften

Risiko for tilskadekomst

Slip sikkerhedskontakten ved fare.

### Påfyldning af driftsmidler

#### Påfyldning af rent vand

- Åbn rentvandstankens dæksel.
- Påfyld rent vand (maksimalt 50 °C) op til påfyldningstragtens underkant.

#### Obs

Rentvandsslangen kan klemmes fast med slangeklemmen under påfyldningen.

- Luk rentvandstankens dæksel.

#### Henvisninger vedrørende rengøringsmidler

#### ⚠ ADVARSEL

##### Uegnede rengøringsmidler

Sundhedsfare, beskadigelse af maskinen

Anvend kun anbefalede rengøringsmidler. For andre rengøringsmidler har ejeren øget risiko med hensyn til driftssikkerhed og fare for ulykker.

Anvend kun rengøringsmidler, der er fri for opløsningsmidler, salt- og flussyre.

Overhold sikkerhedshenvisningerne på rengøringsmidlerne.

#### Obs

Anvend ikke kraftigt skummende rengøringsmidler.

Anbefalede rengøringsmidler

Anvendelse	Rengøringsmidler
Vedligeholdelsesrengøring af alle vandresistente gulve	RM 746 RM 756 RM 780
Vedligeholdelsesrengøring af skinnende overflader (f.eks. granit)	RM 755 es
Vedligeholdelsesrengøring og grundrengøring af industrigulve	RM 69 ASF
Vedligeholdelsesrengøring og grundrengøring af gulve af fint stentøj	RM 753
Vedligeholdelsesrengøring af fliser på sanitærområdet	RM 751
Rengøring og desinfektion på sanitærområdet	RM 732
Belægningsfjernelse for alle alkalibestandige gulve (f.eks. PVC)	RM 752
Belægningsfjernelse for linoleumsgulve	RM 754

#### Rengøringsmidler

- Tilsæt rengøringsmidlet til rentvandstanken.

#### Obs

Dækslet til påfyldningstragten i rentvandstanken kan anvendes til afmåling af den korrekte mængde rengøringsmiddel. Det er på indersiden udstyret med en skala.

#### Indstilling af vandmængden

- Indstil vandmængden på reguleringsknappen i overensstemmelse med tilsmudsningen af gulvbeklæningen.

#### Obs

Gennemfør de første rengøringsforsøg med lille vandmængde. Forøg vandmængden trin for trin, indtil det ønskede rengøringsresultat er nået.

#### Obs

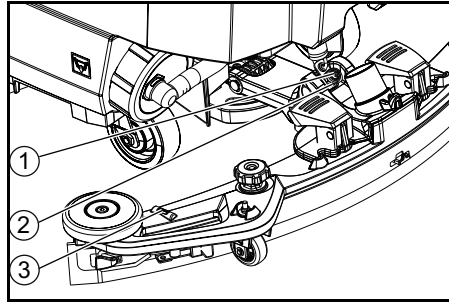
Hvis rentvandstanken er tom, arbejder børstehovedet videre uden væsketilførsel.

### Indstilling af sugebjælken

#### Indstilling af hældningen

Hældningen skal indstilles, så sugebjælkens sugelæber trykkes ensartet på gulvet over hele længden.

- Stands maskinen på en overflade uden en hældning.
- Drej nøgleafbryderen i position "ON". Kør sugebjælken ned.
- Kør maskinen et lille stykke fremad.
- Læs vaterpasset.



① Skrue

② Møtrik

③ Vaterpas

- Løsn møtrikkerne.
- Indstil skruen, så viseren i vaterpasset står mellem de to linjer.
- Spænd møtrikken.
- For at kontrollere den nye indstilling skal du igen køre maskinen et lille stykke fremad. Gentag eventuelt indstillingsprocessen.
- Drej nøgleafbryderen i position "OFF".

#### Indstilling af højden

Med højdejusteringen påvirkes sugelæbernes bøjning ved kontakten med gulvet.

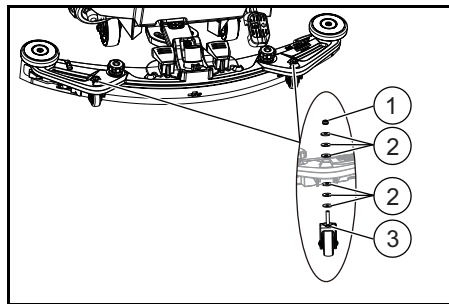
#### Obs

**Grundindstilling:** 3 underlagsskiver over, 3 underlagsskiver under sugebjælken.

**Ujævnt gulv:** 5 underlagsskiver over, 1 underlagsskive under sugebjælken.

**Meget glat gulv:** 1 underlagsskive over, 5 underlagsskiver under sugebjælken.

- Skrue møtrikkerne af.



① Møtrik

② Underlagsskive

③ Afstandsrule med holder

- Læg det ønskede antal underlagsskiver mellem sugebjælken og afstandsruellen.
- Anbring de resterende underlagsskiver over afstandsruellen.
- Skrue møtrikken på, og spænd den fast.
- Gentag forløbet med den anden afstandsrule.

#### Obs

Indstil begge afstandsrueller på samme højde.

### Rengøring

#### Start af maskinen

- Stil nøgleafbryderen på "1". Displayet viser efter hinanden:
  - Kärcher
  - Batteriets opladningsstatus og antal af driftstimer
  - Tid indtil næste kundeservice
  - Software-version, betjeningsenhed

- Batteriets opladningstilstand og antal driftstimer (BD 50/55 C Classic Bp)

Batteriets opladningstilstand og hastighed (BD 50/55 W Classic Bp)

#### Kørsel

#### Obs

Kørselsretningen kan ændres under rengøringen. På den måde kan et udvalgt sted rengøres intensivt ved at køre flere gange frem og tilbage.

- Stil kørselsretningskontakten på "fremad".

#### Rengøring

#### Obs

For at forbedre udsugningsresultatet kan sugebjælkens hældning og højde indstilles (se kapitlet Indstilling af sugebjælken).

#### Obs

Når spildevandstanken er fuld, lukkes svømmeren sugeåbningen, og sugeturbinen kører med forøget omdrejningstal. Løft i dette tilfælde sugebjælken, og kør for at tømme spildevandstanken.

- Indstil drejeknappen arbejdhastighed på ønskede værdi. Hastigheden vises på displayet under indstillingen. Visningen sker i procent af maksimumhastigheden.
- Indstil vandmængden på reguleringsventilen.
- Tryk sugebjælkens håndtag ned. Sugebjælken sænkes. Udsugningen starter.
- Tryk børstehovedpedalen ned, til den frigives, og lad den køre op.
- Træk sikkerhedskontakten til skubbeøjlen. Børstehovedet starter, og maskinen kører med den indstillede hastighed.

### Afslutning af driften

#### Afslutning af rengøringen

- Slip sikkerhedskontakten.
- Tryk børstehovedpedalen ned, og lad den gå i hak.
- Kør en kort strækning videre. Restvandet suges ud.
- Løft sugebjælken. Opsugningen kører efter ca. 10 sekunder.
- Stil nøgleafbryderen på "0".
- Oplad eventuelt batteriet.

#### Aftapning af spildevandet

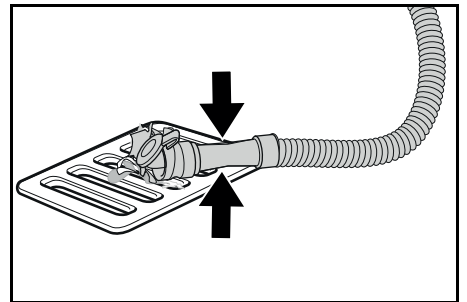
#### ⚠ ADVARSEL

##### Ukorrekt bortskaffelse af spildevand

Miljøforurening

Overhold de lokale forskrifter om behandling af spildevand.

- Tag aftapningsslangen ud af holderen, og sænk den over en egnet opsamlingsanordning.



- Tryk doseringsanordningen sammen, eller knæk den.
- Åbn doseringsanordningens dæksel.
- Aftap spildevandet. Regulér vandmængden ved at trykke eller knække.
- Skyl spildevandstanken med rent vand.

#### Hurtig aftapning af rent vand

- Skrue lukningen på rentvandsafløbet af.
- Lad det rene vand løbe ud.
- Anbring lukningen på rentvandsafløbet, og skru den fast.

#### Obs

Sørg for, at slangetilslutningen ligger i rentvandstankens dæksel på det laveste punkt, når det er blevet skruet fast.

## Transport

#### ⚠ FARE

##### Kørsel på stigninger

Risiko for tilskadekomst

Anvend kun maskinen på- og aflæsning på stigningen indtil maksimumværdien (se kapitlet Tekniske data).

Kør langsomt.



### ⚠ FORSIGTIG

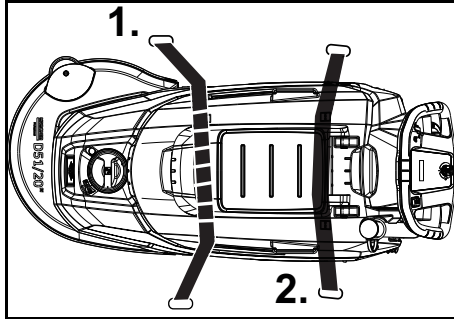
#### Manglende overholdelse af vægten

Fare for tilskadekomst og beskadigelse

Vær opmærksom på maskinens vægt ved transporten.

Læs kun maskinen med hjælp fra en anden person eller ved brug af motoren.

1. Tryk børstehovedpedalen ned, og lad den gå i hak.
2. Løft sugbjælken.
3. Stil nøgleafbryderen på "1".
4. Vælg kørselsretningen med kørselsretningskontakten.
5. Træk sikkerhedskontakten til skubbebøjlen.
6. Ved transport i køretøjer skal maskinen sikres mod at glide eller vælte ved hjælp af fastsurringsøskenerne iht. til de gældende retningslinjer.



### Opbevaring

### ⚠ FORSIGTIG

#### Manglende overholdelse af vægten

Fare for kvæstelser og beskadigelse

Vær opmærksom på maskinens vægt ved opbevaring.

### BEMÆRK

#### Frost

Ødelæggelse af apparatet pga. frosset vand  
Tøm apparatet helt for vand.

Opbevar apparatet på et frostfrit sted.

- Denne maskine må kun opbevares indendørs.
- Oplad batterierne helt, inden de opbevares i længere tid.
- Oplad batterierne mindst én gang om måneden, mens de opbevares.

### Pløje og vedligeholdelse

### ⚠ FARE

#### Utilsigtet startet maskine

Fare for kvæstelse, fare for stød

Stil nøgleafbryderen på "0" før alt arbejde på maskinen, og træk nøglen ud.

Træk ladeaggregatets netstik ud.

- Aftap spildevandet og det rene vand, og bortskaf det.

### Sikkerhedsinspektion/ vedligeholdelseskontrakt

Du kan aftale en regelmæssig sikkerhedsinspektion med din forhandler eller indgå en vedligeholdelseskontrakt. Få vores rådgivning.

### Vedligeholdelsesintervaller

Efter arbejdet

### BEMÆRK

#### Ukorrekt rengøring

Risiko for beskadigelse.

Sprøjt ikke vand på maskinen.

Brug ikke aggressive rengøringsmidler.

For den detaljerede beskrivelse af de enkelte vedligeholdelsesarbejder, se kapitlet *Vedligeholdelsesarbejde*.

- Aftap spildevandet.
- Skyl spildevandstanken med rent vand.
- Rengør maskinen udvendigt med en fugtig klud, der er gennemvædet med mildt sæbevand.
- Kontrollér trævlesien, rengør den efter behov.
- Rengør grovsien.
- Rengør sugelæberne, kontrollér for slid, efterjustér højden efter behov, eller udskift.
- Kontrollér skivebørsterne for slid, udskift dem evt.
- Oplad batteriet.
  - Oplad batteriet fuldstændigt og uden afbrydelse, hvis opladningstilstanden er under 50 %.
  - Oplad kun batteriet, hvis opladningstilstanden er over 50 %, når der er brug for den fulde driftsvareghed ved den næste anvendelse.

### Ugentligt

- Ved hyppig drift skal batteriet lades helt op og uden afbrydelse mindst én gang om ugen.

### Månedligt

For den detaljerede beskrivelse af de enkelte vedligeholdelsesarbejder, se kapitlet *Vedligeholdelsesarbejde*.

1. Tøm rentvandstanken, og skyl aflejringerne ud.
2. Rengør filteret for rent vand.
3. Rengør svømmeren og trævlesien.
4. Kontrollér batteripolerne for oxidering, og børst dem af efter behov. Kontrollér, at forbindelseskablerne sidder godt fast.
5. Rengør tætningerne mellem spildevandstanken og dækslet, og kontrollér for tæthed, udskift dem efter behov.
6. Kontrollér cellernes syretæthed ved ikke-vedligeholdelsesfri batterier.
7. Henstil maskinen med helt opladede batterier ved længere stilstand. Oplad batteriet fuldstændigt mindst en gang om måneden.

### Årligt

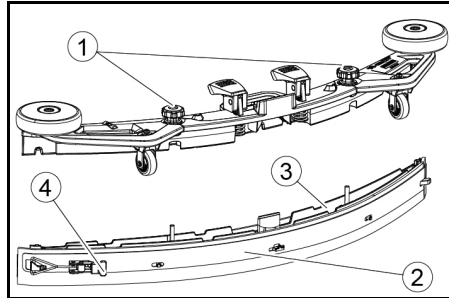
- Lad kundeservicen gennemføre den foreskrevne inspektion.

### Vedligeholdelsesarbejde

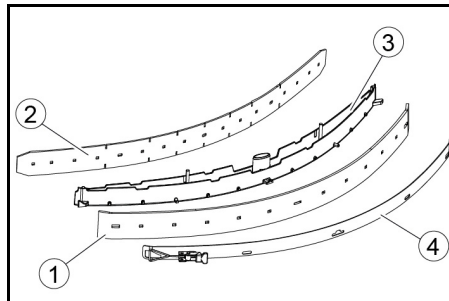
#### Vending eller udskiftning af sugelæber

Hvis sugelæberne er slidt, skal de vendes eller udskiftes.

1. Tag sugbjælken af.
2. Skru stjernegrebene ud.



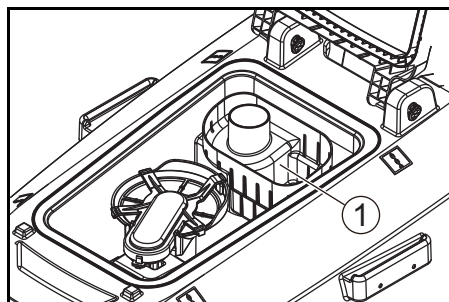
1. Stjernegreb
  2. Spændebånd
  3. Indvendig del sugbjælke
  4. Spændelås
3. Træk sugbjælken indvendige del ud.
  4. Åbn spændelåsen.
  5. Fjern spændebåndet.
  6. Løsn sugelæberne fra den indvendige del.



1. Bageste sugelæbe
  2. Forreste støttelæbe
  3. Indvendig del sugbjælke
  4. Spændebånd
7. Tryk de vendte eller nye sugelæber på nopperne på den indvendige del af sugbjælken.
  8. Sæt spændebåndet på.
  9. Skub den indvendige del af sugbjælken ind i overdelen.
  10. Skru stjernegrebene i, og spænd dem fast.

### Rengøring af grovsien

1. Åbn spildevandstankens dæksel.

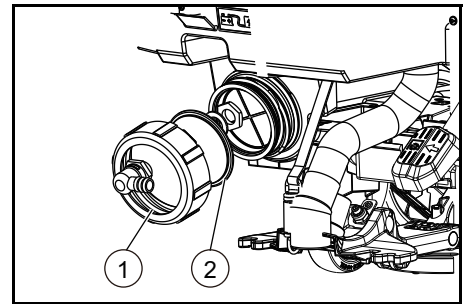


1. Grovsien

2. Træk grovsien op og af.
3. Skyl grovsien af under rindende vand.
4. Sæt grovsien ind i spildevandstanken.

### Rengøring af filteret for rent vand

1. Aftap det rene vand (se kapitlet *Hurtig aftapning af rent vand*).
2. Skru rentvandstankens dæksel af.



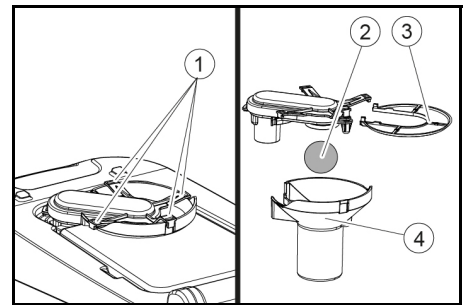
1. Dæksel rentvandstank

2. Rentvandsfilter

3. Træk rentvandsfilteret ud, og skyl det med rent vand.
  4. Sæt rentvandsfilteret i.
  5. Sæt rentvandstankens dæksel på.
- Bemærk:** Sørg for, at slangtilslutningen ligger i rentvandstankens dæksel på det laveste punkt, når det er blevet skrues fast.

### Rengøring af svømmer og trævlesien

1. Åbn spildevandstankens dæksel.



1. Låsekrog

2. Svømmer

3. Trævlesien

4. Svømmerhus

2. Løsn låsekrogen.
3. Træk svømmerhuset ned og af.
4. Tag svømmeren ud af svømmerhuset, og rengør den.
5. Tag trævlesien af, og rengør den.
6. Montér alle dele i omvendt rækkefølge.

### Udskiftning af skivebørsten

### Obs

Udskift skivebørsterne, når børstelængden har nået 10 mm.

1. Løft børstehovedet.
2. Tryk pedalen til aktivering af børstehovedet ned.
3. Træk skivebørsten ud til siden under børstehovedet.
4. Hold den nye skivebørste under rengøringshovedet, tryk den op, og lad den gå i indgreb.

## Hjælp ved fejl

### △ FARE

#### Utilsigtet startet maskine

Fare for kvæstelse, fare for stød

Stil nøgleafbryderen på "0" før alt arbejde på maskinen, og træk nøglen ud.

Træk ladeaggregatets netstik ud.

- Aftap spildevandet og det rene vand, og bortskaf det.
- Ring til kundeservice ved fejl, der ikke kan udbedres ved hjælp af denne tabel.

### △ ADVARSEL

Vær forsigtig, når du nærmer dig blinde hjørner, buske, træer eller genstande, der begrænser dit synsfelt.

Fejl	Afhjælpning
<b>Maskinen kan ikke startes</b>	<ol style="list-style-type: none"> <li>1. Stil nøgleafbryderen på "1".</li> <li>2. Tryk på sikkerhedskontakten.</li> <li>3. Sæt batteristikket i.</li> <li>4. Kontrollér batterierne, oplad dem evt.</li> <li>5. Kontrollér, om batteripolerne er tilsluttet.</li> </ol>
<b>Vandmængden er ikke tilstrækkelig</b>	<ol style="list-style-type: none"> <li>1. Kontrollér niveauet for det rene vand, fyld evt. tanken.</li> <li>2. Forøg vandmængde på reguleringsknappen for vandmængden.</li> <li>3. Rengør filteret for rent vand.</li> <li>4. Kontrollér slangerne for tilstopning, rengør dem evt.</li> </ol>
<b>Sugeeffekten er for lav</b>	<ol style="list-style-type: none"> <li>1. Stands maskinen, og aftap spildevandet.</li> <li>2. Rengør tætingerne mellem spildevandstanken og dækslet, og kontrollér for tæthed, udskift dem evt.</li> <li>3. Kontrollér, om sugeslangen er forbundet korrekt med spildevandstanken.</li> <li>4. Kontrollér trævlesien for tilsmudsning, rengør den evt.</li> <li>5. Rengør sugelæberne på sugebjælken, vend eller udskift det evt.</li> <li>6. Kontrollér, om dækslet på spildevandsaftapningslangen er lukket.</li> <li>7. Kontrollér indstillingen af sugebjælken, og justér den om nødvendigt.</li> <li>8. Kontrollér sugeslangen for tilstopning, rengør den evt.</li> <li>9. Kontrollér sugeslangen for tæthed, udskift den evt.</li> </ol>
<b>Rengøringsresultatet er utilfredsstillende</b>	<ol style="list-style-type: none"> <li>1. Reducér hastigheden.</li> <li>2. Kontrollér børsterne for slid, udskift dem evt.</li> <li>3. Kontrollér, at børstetypen og rengøringsmidlet er egnet.</li> </ol>
<b>Sugeturbinen kører med forøget omdrejningstal</b>	<ol style="list-style-type: none"> <li>1. Aftap spildevandet.</li> <li>2. Rengør svømmeren.</li> <li>3. Kontrollér trævlesien, rengør den evt.</li> <li>4. Kontrollér sugeslangen for tilstopning, rengør den evt.</li> <li>5. Kontrollér sugebjælken for tilstopning, fjern evt. tilstopningen.</li> </ol>
<b>Børsten roterer ikke</b>	<ol style="list-style-type: none"> <li>1. Kontrollér, om et fremmedlegeme blokerer børsten, fjern evt. fremmedlegemet.</li> </ol>
<b>Apparatet vibrerer ved rengøringen</b>	<ol style="list-style-type: none"> <li>1. Anvend en blødere børste.</li> </ol>

## Garanti

I de enkelte lande gælder de af vore forhandlere fastlagte garantibetingelser. Eventuelle fejl på maskinen afhjælpes gratis inden for garantien, såfremt fejlen kan

tilskrives en materiale- eller produktionsfejl. Hvis du ønsker at gøre garantien gældende, bedes du henvende

dig til sin forhandler eller nærmeste kundeservice medbringende kvittering for købet.  
(Se adressen på bagsiden)

## Tilbehør

Beskrivelse	Delnr.	Beskrivelse
Skivebørste, komplet, rød D51	9.753-021.0	Til almindelig rengøring, til alle overflader.
Skivebørste (meget blød)	4.905-028.0	Til rengøring af sarte gulve og polering.
Skivebørste (blød)	4.905-027.0	Af naturfibre, til rengøring og polering.
Skivebørste (medium blød)	4.905-026.0	Til almindelig rengøring, til alle overflader.
Skivebørste (hård)	4.905-029.0	Til fastsiddende snavs og grundrengøring. Kun til slidstærke overflader.
Drivtallerken, 479 mm	4.762-534.0	Til rengøring med pads. Med lynkobling og centerlock.
Pad, 500 mm, (blød)	6.371-146.0	Med naturhår, til polering. Fjerner skuresteder effektivt.
Pad, 508 mm, (blød)	6.369-468.0	Finkornet, egnet til polering af gulve.
Pad, 508 mm (medium blød)	6.369-079.0	Til rengøring af alle gulvtyper.
Pad, 508 mm (medium hård)	6.369-078.0	Til fjernelse af fastsiddende snavs og til grundrengøring.
Pad, 508 mm (hård)	6.369-077.0	Til rengøring af meget snavsede gulve og til grundrengøring.
Diamantpad, 508 mm (grov)	6.371-260.0	Til grovrengøring/restaurering. Fjerner mindre ridser, giver en ren, silkemat overflade. Til forberedelse af overfladen, inden den gule pad anvendes. Som krystallisationspad til den grundlæggende krystallisation.
Diamantpad, 508 mm (medium)	6.371-261.0	Til grovrengøring/restaurering. Fjerner mindre ridser, giver en mere homogen og skinnende overflade. Til forberedelse af overfladen, inden den grønne diamantpad anvendes. Som krystallisationspad til højglanskrystallisation.
Diamantpad, 508 mm (fin)	6.371-240.0	Til problemfri polering af laminatgulve, terrazzo- og naturstenoverflader. Til vedligeholdelsesrengøring efter anvendelse af de hvide og gule pads.
Mikrofiberpad, 508 mm	6.371-271.0	Fremragende rengøringsegenskaber. Rengør også fliser af fint stentøj effektivt.
Melaminpad, 508 mm	6.371-025.0	Melaminpad-sæt til effektiv rengøring af mikroporøse overflader.
Aftrækker, 850 mm	4.778-008.0	Parabolfremet aftrækker, sugelæber af slidstærk, rød Linatex, med støtteruller.
Sugelæber, 33 tommer, rød	4.400-011.0	Af Linatex, slidstærk.
Sugelæber, 33 tommer, transparent	4.400-005.0	Af PU, olieresistent.

## Tekniske data

	BD 50/55 W Classic Bp	BD 50/55 C Classic Bp
<b>Effektdata maskine</b>		
Nominal spænding	V	24
Batterikapacitet	Ah (5 h)	80 / 115
Middel effektoptagelse	W	880
Effekt køremotor	W	130
Effekt sugeturbine	W	250
Effekt børstedrev	W	500
Teoretisk fladekapacitet	m <sup>2</sup> /h	2550
Volumen rentvandstank	l	55

		BD 50/55 W Classic Bp	BD 50/55 C Classic Bp
Volumen spildevandstank	l	55	55
Vandtemperatur maks.	°C	50	50
Vandtryk maks.	bar	0,06	0,06
Stigning arbejdsområde maks.	%	2	2
<b>Sugning</b>			
Sugekapacitet, luftmængde	l/s	24	24
Sugekapacitet, undertryk	kPa (mbar)	9,5 (95)	9,5 (95)
<b>Rengøringsbørster</b>			
Arbejdsbredde	mm	510	510
Børstediameter	mm	510	510
Børsteomdrejningstal	1/min	140	140
Børstepresstryk	kg	≥ 27	≥ 27
<b>Mål og vægt</b>			
Tilladt samlet vægt	kg	240	225
Egenvægt (transportvægt)	kg	115	110
Dimensioner batterirum	mm	330 x 355 x 290	330 x 355 x 290
<b>Beregnete værdier iht. EN 60335-2-72</b>			
Samlet vibrationsværdi	m/s <sup>2</sup>	<2,5	<2,5
Usikkerhed K	dB(A)	0,2	0,2
Lydtryksniveau L <sub>pA</sub>	dB(A)	65,2	65,2
Usikkerhed K <sub>pA</sub>	dB(A)	2	2
Lydeffektniveau L <sub>WA</sub> + usikkerhed K <sub>WA</sub>	dB(A)	84,1	84,1

Der tages forbehold for tekniske ændringer.

### EU-overensstemmelseserklæring

Herved erklærer vi, at nedenstående maskine på grund af sin udformning og konstruktion i den udførelse, i hvilken den sælges af os, overholder EU-direktivernes relevante, grundlæggende sikkerheds- og sundhedsmæssige krav. Hvis maskinen ændres uden aftale med os, mister denne attest sin gyldighed.

Produkt: Gulvrensere  
Type: 1.127-xxx

#### Relevante EU-direktiver

2006/42/EF (+2009/127/EF)  
2014/30/EU  
2014/53/EU (TCU)

#### Anvendte harmoniserede standarder

EN 60335-1  
EN 60335-2-72  
EN 60335-2-29  
EN 62233: 2008  
EN 55012: 2007 + A1: 2009  
EN 61000-6-2: 2005

#### TCU

EN 300 328 V2.1.1  
EN 300 330 V2.1.1  
EN 300 440 V2.1.1  
EN 301 511 V12.5.1  
EN 62368-1:2014+A11:2017

#### Anvendte nationale standarder

-

Underskriverne handler på forretningsledelsens vegne og med dennes fuldmagt.



H. Jenner  
Chairman of the Board of Management



S. Reiser  
Director Regulatory Affairs & Certification

Dokumentationsbefuldægtiget:

S. Reiser  
Alfred Kärcher SE & Co. KG  
Alfred-Kärcher-Str. 28 - 40  
71364 Winnenden (Germany)  
Tlf.: +49 7195 14-0  
Fax: +49 7195 14-2212  
Winnenden, 2019/01/25