



220-240 V~; 50/60 Hz; 400 W

## **Multi-Zerkleinerer MG 400**


Gebrauchsanweisung	2
Instructions for use	8
Mode d'emploi	14
Gebruiksaanwijzing	20
Brugsanvisning	26

## Allgemein

Dieses Gerät ist nur für den Gebrauch im Haushalt und Innenräumen, jedoch nicht im Gewerbe bestimmt. Bitte lesen Sie die Gebrauchsanweisung aufmerksam durch und bewahren Sie diese sorgfältig auf. Bei Weitergabe des Gerätes an andere Personen ist die Gebrauchsanweisung mit zu übergeben. Benutzen Sie das Gerät wie angegeben und beachten Sie die Sicherheitshinweise. Für Schäden oder Unfälle, die durch Nichtbeachtung entstehen, wird keine Haftung übernommen. Entfernen Sie jegliches Verpackungsmaterial und alle Aufkleber. Waschen Sie alle Teile gründlich (siehe Reinigung).



## Sicherheitshinweise

-  **Die Messer sind sehr scharf. Bei Gebrauch oder Reinigung den Messersatz oben am Griff entnehmen.**
-  Verwenden Sie niemals die Messer außerhalb des Glasbehälters!
- 
- Gerät nur gemäß Angaben auf dem Typenschild anschließen und betreiben.
- Nur benutzen, wenn Zuleitung und Gerät keine Beschädigungen aufweisen. Vor jedem Gebrauch überprüfen!
- Berühren Sie den Netzstecker nicht mit nassen Händen.
- Schließen Sie den Netzstecker nur an eine ordnungsgemäß gerdete und gut zugängliche Steckdose an.
- Um den Netzstecker zu ziehen, immer am Stecker – nie am Kabel – ziehen.
- Stecker ziehen nach jedem Gebrauch oder im Fehlerfall
- Reißen Sie nicht an der Netzanschlussleitung. Scheuern Sie diese nicht an Kanten und klemmen Sie diese nicht ein.
- Zuleitung von heißen Teilen fernhalten.

-  Das Gerät kann von Kindern ab 8 Jahren sowie von Personen mit reduzierten physischen, sensorischen oder mentalen Fähigkeiten oder Mangel an Erfahrung und/oder Wissen benutzt werden, wenn sie beaufsichtigt oder bezüglich des sicheren Gebrauchs des Gerätes unterwiesen wurden und die daraus resultierenden Gefahren verstanden haben. Reinigung und Benutzer-Wartung dürfen nicht durch Kinder durchgeführt werden, es sei denn sie sind älter als 8 Jahre und beaufsichtigt.
- Kinder jünger als 8 Jahre sind vom Gerät und der Anschlussleitung fernzuhalten.
- Kinder sollten beaufsichtigt werden, um sicherzustellen, dass sie nicht mit dem Gerät oder dem Verpackungsmaterial spielen (z.B. Plastiktüten).
- Das Gerät darf nicht mit einer Zeitschaltuhr oder mit einem separaten Fernwirkssystem betrieben werden!
- Lassen Sie das Gerät während des Betriebes niemals ohne Aufsicht.
- Bewahren Sie das Gerät nicht im Freien oder einem feuchten Raum auf.
- **Tauchen Sie das Gerät niemals ins Wasser.**
- Benutzen Sie das Gerät niemals nach einer Fehlfunktion, z.B. wenn es heruntergefallen ist oder auf eine andere Weise beschädigt wurde.
- Der Hersteller übernimmt keine Verantwortung bei falschen oder unsachgemäßen Gebrauch, der durch die Nichtbeachtung der Gebrauchsanleitung zustande kommt.
- Um Gefährdungen zu vermeiden dürfen Reparaturen am Gerät, wie z.B. eine beschädigte Zuleitung austauschen, nur durch einen Kundendienst ausgeführt werden. Es dürfen nur original Ersatzteile verwendet werden.
- Das Gerät nur für die in der Bedienungsanleitung beschriebenen Zwecke benutzen.

- Dieses Gerät ist dazu bestimmt im Haushalt und ähnlichen Anwendungen verwendet zu werden wie beispielsweise:
  - o in Küchen für Mitarbeiter in Läden, Büros und anderen gewerblichen Bereichen
  - o in landwirtschaftlichen Anwesen und von Kunden in Hotels, Motels und anderen Wohneinrichtungen
  - o in Frühstückspensionen.
- **Vor dem ersten Gebrauch:** Alle Teile gründlich reinigen und trocknen.
- Bei Verwendung eines Verlängerungskabels muss dieses einen Querschnitt von 1,5mm<sup>2</sup> haben.
- Bei einer GS-geprüften 16 A Mehrfach-Steckerleiste darf diese wegen Brandgefahr nicht mit mehr wie 3680 Watt belastet werden.
- Achten Sie drauf, dass Kinder nicht am Kabel ziehen oder eine Stolperfalle entsteht.
- Das Gerät ist bei nicht vorhandener Aufsicht und vor dem Zusammenbau, dem Auseinandernehmen oder Reinigen stets vom Netz zu trennen.
- **Hygiene:** Darauf achten, dass das Gerät wegen Bakterien- oder Schimmelbefall immer gereinigt werden soll.

## Reinigung

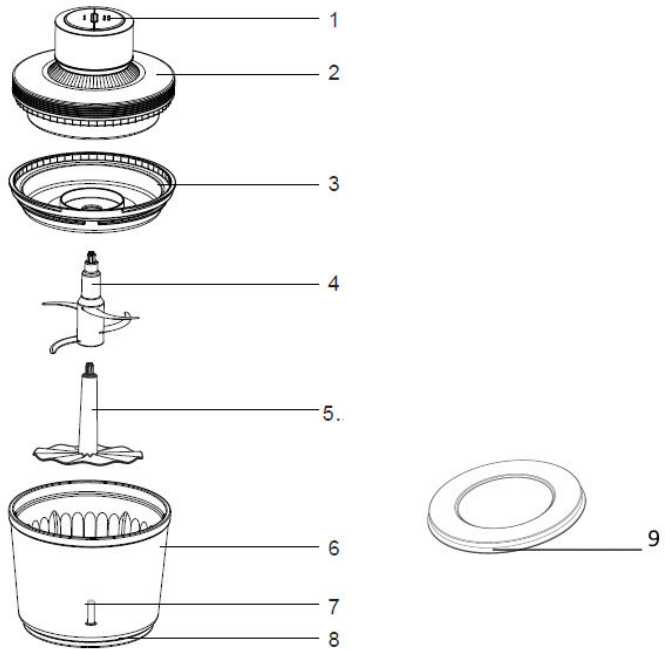
-  **Achtung! Vor jeder Reinigung Netzstecker ziehen.**
- **Gerät nicht in Wasser tauchen.**
- Lebensmittelrückstände müssen aus hygienischen Gründen entfernt werden.
- Den Deckel, Glasbehälter und Messerblock von Hand oder in der Spülmaschine reinigen und abtrocknen.
-  **Vorsicht! Die Messer sind scharf!**
- Den Motorblock mit einem feuchten Tuch reinigen.

# Arbeitsplatz

## Wichtig:

Das Gerät niemals auf oder neben eine heiße Oberfläche stellen (z.B. Herdplatte), sondern nur auf einer ebenen, stabilen und temperaturbeständigen Unterlage betreiben. Das Gerät nicht an die Tischkante stellen, damit es nicht von Kindern berührt werden kann oder bei Berührung herunterfällt.

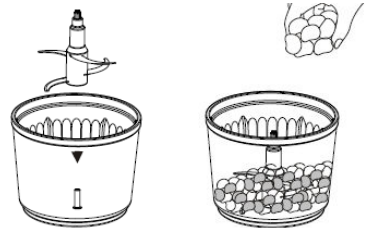
1. Bedienknöpfe
2. Motorteil
3. Deckel
4. Messersatz
5. Schlagscheibe
6. Glasbehälter
7. Messerhalterung
8. GummifüÙe
9. Frischedeckel



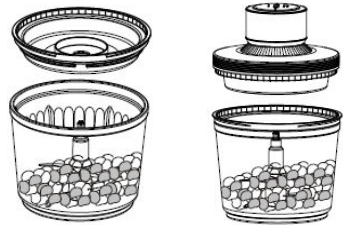
# Bedienung

- Während des Zusammenbaus das Gerät noch nicht anschließen!
- Das Gerät ist nicht zur Verarbeitung von harten oder tiefgefrorenen Lebensmitteln geeignet.

- Stecken Sie den Messersatz auf die Messerhalterung und füllen Sie die Lebensmittel ein.



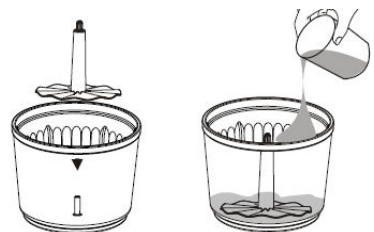
- Legen Sie den Kunststoffdeckel auf und anschließend das Motorteil.



- Schließen Sie das Gerät an und drücken Sie die Taste:
  - o I für mittlerer Geschwindigkeit
  - o II für hohe Geschwindigkeit
- Ziehen Sie den Netzstecker bevor Sie das Gerät öffnen.
- Zur Aufbewahrung im Kühlschrank kann der Frischendeckel (9) auf den Glasbehälter gegeben werden. Nehmen Sie dafür vorher den Messersatz aus dem Gerät.

## Schlagscheibe zum Schlagen von Sahne oder Eischnee

- Setzen Sie die Schlagscheibe auf die Messerhalterung und füllen Sie die Lebensmittel ein.



- Legen Sie den Kunststoffdeckel auf und anschließend das Motorteil. Wählen Sie die gewünschte Geschwindigkeitsstufe.
- Ziehen Sie den Netzstecker bevor Sie das Gerät öffnen.

## Zum Schutz des Motors:

- Betreiben Sie das Gerät nicht ohne Lebensmittel
- Lassen Sie das Gerät nicht länger als 15 bis 20 Sekunden laufen.
- Lassen Sie zwischen den Arbeitsgängen eine kurze Pause von ca. 20 Sekunden.
- Wird der Motor überlastet, löst der Motorschutz aus. Warten Sie ca. 30 Minuten und starten Sie das Gerät erneut.

## Korrekte Entsorgung dieses Produkts:

Ausgediente Geräte sofort unbrauchbar machen.



Innerhalb der EU weist dieses Symbol darauf hin, dass dieses Produkt nicht über den Hausmüll entsorgt werden darf. Altgeräte enthalten wertvolle recyclingfähige Materialien, die einer Wiederverwertung zugeführt werden sollten und um der Umwelt bzw. der menschlichen Gesundheit nicht durch unkontrollierte Müllbeseitigung zu schaden. Bitte entsorgen Sie Altgeräte deshalb über geeignete Sammelsysteme oder senden Sie das Gerät zur Entsorgung an die Stelle, bei der Sie es gekauft haben. Diese wird dann das Gerät der stofflichen Verwertung zuführen.

### Verpackungs-Entsorgung

Wenn möglich heben Sie die Verpackung auf um im Falle einer Garantie das Gerät zurückschicken zu können. Verpackungsmaterial nicht einfach wegwerfen, sondern der Wiederverwertung zuführen. Papier-, Pappe- und Wellpappeverpackungen bei Altpapiersammelstellen abgeben. Kunststoffverpackungsteile und Folien sollten ebenfalls in die dafür vorgesehenen Sammelbehälter gegeben werden.



In den Beispielen für die Kunststoffkennzeichnung steht: PE für Polyethylen, die Kennziffer 02 für PE-HD, 04 für PE-LD, PP für Polypropylen, PS für Polystyrol.

## Kundenservice:

Sollte Ihr Gerät wider Erwarten einmal den Kundendienst benötigen, wenden Sie sich bitte an nachfolgende Anschrift. Wir werden dann im Garantiefall die Abholung veranlassen. Das Gerät muss transportfähig verpackt sein.

### Unfreie Pakete können nicht angenommen werden!

STEBA Elektrogeräte GmbH & Co KG  
Pointstr. 2, 96129 Strullendorf / Germany  
Vertrieb-Tel.: 09543 / 449-17 / -18,  
Service-Tel.: 09543 / 449-44, Fax: 09543 / 449-19  
E-Mail: [elektro@steba.com](mailto:elektro@steba.com) Internet: <http://www.steba.com>


Achtung! Elektrogeräte dürfen nur durch Elektro-Fachkräfte repariert werden, da durch unsachgemäße Reparaturen erhebliche Folgeschäden entstehen können.

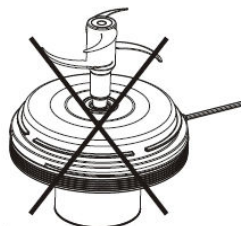
## Generally


This appliance is for private and indoor use only and must not be used commercially. Please read the instruction manual carefully and keep it at a safe place. When the appliance is given to another person the instruction manual should be passed to that person, too. Only use the appliance as described in the instruction manual and pay attention to the safety information. No liability for damages or accidents will be accepted, which are caused by not paying attention to the instruction manual. Remove all packaging and sticker. Wash up all parts carefully (see cleaning).

## Safety information

-  **The blades are very sharp! When using or cleaning, remove the blade set with the handle.**

-  Never use the blades outside of the glass jar!





- Connect and operate the appliance in accordance with the specifications shown on the rating label.
- Do not use if the plug cord is damaged. Verify before every use.
- Do not plug with wet hands.
- Connect the power plug to a properly installed and easily accessible socket only.
- To unplug the power plug, always pull the plug – not the cable.
- Plug off the appliance after each use or in case of failure.
- Do not pull at the cord. Don't pull it over edges and don't bend it too much.
- Keep the cord away from hot parts.
-  The appliance can be used by children aged 8 and above and persons with limited physical, sensory or mental capabilities or lack of experience/knowledge, provided that are supervised or have been provided with instruction in the safe use

- of the appliance and have understood the resulting dangers. Children must not use the packaging as a toy. Cleaning and user maintenance must not be carried out by children unless they are 8 years or older and are supervised.
- Children under the age of 8 must be kept away from the appliance and the connecting cable.
  - Children should be supervised to ensure that they do not play with the appliance or packaging material (e.g. Plastic Bags).
  - The appliance must not be operated using a timer or a separate remote system!
  - Never leave the appliance unattended when in use.
  - Do not leave the appliance outdoors or in a damp area.
  - **Never immerse the unit in water.**
  - Never use the device after a malfunction, e.g. if it fell down or has been damaged in any other manner.
  - The manufacturer is not liable for damage which is occurring due to the usage of the appliance in a different way as described or a mistake in the handling has been made.
  - To prevent injury, repairs such as replacing a damaged cord, should only be carried out by a customer service. Only original spare parts have to be used.
  - Only use the device as described in this manual.
  - This appliance is intended to be used in household and similar applications such as:
    - o staff kitchen areas in shops, offices and others working environments
    - o by clients in hotels, motels and other residential type environments
    - o bed and breakfast type environments.
  - **Before initial use:** clean all parts carefully and leave to dry.
  - If an extension cable is used, it has to have a cross-section of 1,5mm<sup>2</sup>. A cable drum must always be unwound.
  - If a GS-tested 16 A multi-pin extension is used, it may not be charged with more than 3680 watts due to fire hazard.

- Make sure that children do not tease the cable or that a trip hazard occurs.
- The device must always be disconnected from the power supply if it is not supervised and before assembling, disassembling or cleaning.
- **Hygiene:** Please always clean the device to avoid bacteria and mould formation.

## Cleaning

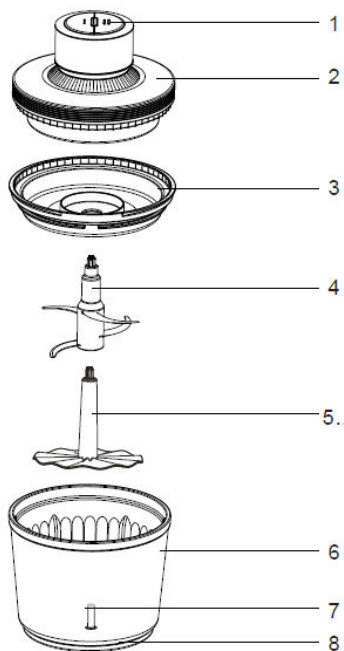
-  **Attention! Pull the plug before cleaning.**
- **Never immerse the unit into water.**
- Food residues must be removed for reasons of hygiene.
- The lid, glass jar and blades can be cleaned by hand or in the dish-washer. Leave to dry.
-  **Attention! Blades are sharp!**
- Clean the housing with a damp cloth.

## Workplace

### **Important:**

Never place this device on or next to hot surfaces (e.g. hot stoves). Only use it on a even, stable and a heat resisting surface. It is important that no inflammable items are near to the device. Do not place the device on the edge of the table so that it cannot be touched by children or fall down when touched.

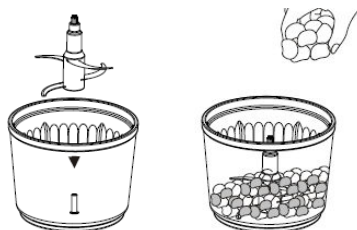
1. Function buttons
2. Motor part
3. Lid
4. Blades
5. Whisk
6. Glass jar
7. Holder for blades
8. Rubber feet
9. Freshness lid



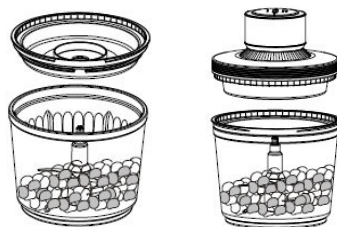
## Usage

- Do not connect the device during assembly!
- The device is not suitable for processing hard or frozen foods.

- Put the blade set on the blade holder and fill in the food.



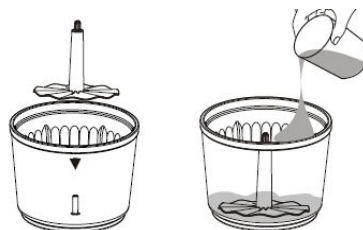
- Place the lid and the motor part on top of it.



- Connect the device and press the following buttons:
  - I for medium speed
  - II for high speed
- Disconnect the device before opening it.
- The freshness lid (9) can be placed on the glass jar for storage in the refrigerator. To do this, take the blades out of the device beforehand.

## Whisk for whipped cream or beaten egg white

- The device is not suitable for processing hard or frozen foods.



- Put the blade set on the blade holder and fill in the food.
- Place the lid and the motor part on top of it. Choose the desired speed level.
- Disconnect the device before opening it.

## Protecting the motor:

- Do not operate the device without food
- Do not let the device run for more than 15 to 20 seconds.
- Leave a short break of approx. 20 seconds between the work steps.
- If the motor is overloaded, the motor protection trips. Wait about 30 minutes and restart the device.

## Correct Disposal of this product



This marking indicates that this product should not be disposed with other household wastes throughout the EU. To prevent possible harm to the environment or human health from uncontrolled waste disposal, recycle it responsibly to promote the sustainable reuse of material resources. To return your used device, please use the return and collection systems or contact the retailer where the product was purchased. They can take this product for environmental safe recycling.

**Packaging disposal:** Do not throw away the package materials. Please put it in the recycling bin.



Gift box: Paper, should be put to the old paper collection point.  
Plastic packaging material and foils should be collected in the special collection containers.

## Service and Repair:

If the appliance must be repaired, please get in touch with your trader or with the manufacturer:

STEBA Elektrogeräte GmbH & Co KG  
Pointstr. 2, 96129 Strullendorf / Germany  
Distribution-Tel.: 09543 / 449-17 / -18,  
Service-Tel.: 09543 / 449-44, Fax: 09543 / 449-19  
e-Mail: [elektro@steba.com](mailto:elektro@steba.com) Internet: <http://www.steba.com>

## Generelt

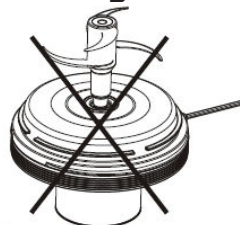
Dette apparat er kun egnet til privat brug i husholdning og indendørs. Læs brugsanvisningen grundigt og gem den omhyggeligt. Hvis apparatet gives videre til andre personer, skal brugsanvisningen følge med. Benyt apparatet som beskrevet og overhold sikkerhedsinstruktionerne. Producenten påtager sig intet ansvar for skader og ulykker, som skyldes manglende overholdelse af sikkerhedsinstruktionerne.

Fjern al plastik m.m. og alle klistermærker. Vask grundigt alle dele (se rengøring)


## Sikkerhedsinstruktioner

·  **Knivende er meget skarpe! Ved rengøring efter brug, løftes knivene af ved brug af håndtaget.**

·  Brug aldrig knivene udenfor glas beholderen!



- Apparatet må kun kobles til elnettet og anvendes ifølge oplysningerne på typeskiltet.
- Apparatet må kun benyttes, hvis tilslutningskablet og apparatet er uden beskadigelser. Det skal kontrolleres hver gang grillen skal benyttes.
- Rør ikke kablet med våde hænder.
- Tilslut kun stikket til en stikkontakt som overholder lovkravene og fungerer.
- Ved udtagning af stikkontakten, må der aldrig trækkes i kablet, men kun i selve stikket.
- Efter brug og ved fejlmeldinger- træk stikket.
- Træk aldrig stikket ud ved at trække i ledningen. Undgå at gnide ledningen langs med kanter og sørg for, at den ikke kommer i klemme.
- Hold ledningen på afstand fra varme dele.

-  Apparatet må ikke bruges af børn fra 8 år og opefter samt personer med nedsat følsomhed, fysiske eller mentale handicap, eller personer, som ikke er i stand til at betjene apparatet, medmindre de overvåges eller instrueres i brugen af apparatet og forstår de farer som er forbundet dermed. Lad aldrig børn lege med apparatet eller emballagen. Rengøring og vedligeholdelse af apparatet må ikke foretages af børn, medmindre de er fyldt 8 år og overvåges af en voksen.
- Apparatet og ledningen skal opbevares utilgængeligt for børn under 8 år.
- Børn skal overvåges af en voksen for at sikre, at de ikke leger med apparatet eller emballagen (f.eks. plastposer).
- Apparatet må ikke betjenes med en timer eller et separat fjernstyringssystem!
- Hold altid øje med apparatet når det er i brug.
- Opbevar ikke apparatet udenfor eller i et fugtigt rum.
- **Nedsænk aldrig apparatet i vand!**
- Benyt aldrig apparatet ved fejlfunktioner, f.eks. når apparatet er blevet tabt eller beskadiget på anden vis.
- Producenten påtager sig intet ansvar for skader på grund af forkert anvendelse af grillen som følge af manglende overholdelse af instruktionerne i brugsanvisningen.
- For at undgå farlige situationer må eventuelle reparationer af apparatet kun udføres af et serviceværksted. Der må kun anvendes originale reservedele.
- Apparatet må kun bruges til de formål, der er beskrevet i brugermanualen.
- Dette apparat er beregnet til brug i husholdnings- og af:
  - o personale køkkenområder i butikker, kontorer og andre arbejdsmiljøer
  - o af kunder i hoteller, moteller og andre boliger type miljøer
  - o bed and breakfast miljøer
- **Inden første anvendelse:** Alle dele rengøres grundigt og tørres derefter.



- Ved brug af et forlænger-kabel skal det have et tværsnit på 1,5 mm<sup>2</sup>. Ledningen på en kabeltromle altid være rullet helt ud.
- Ved anvendelse af et GS- godkendt 16 A multi forlænger-kabel, må denne ikke belastes med mere end 3680 watt. Der er fare for brand!

Vær opmærksom på, at børn ikke trækker i kablet og at ingen snubler over kablet.

Apparatet skal altid afbrydes fra elnettet, hvis tilsyn ikke er til stede, og inden montering, demontering eller rengøring.

**Hygiejne:** Grundet bakterier og mug, er det vigtigt, at apparatet altid rengøres!

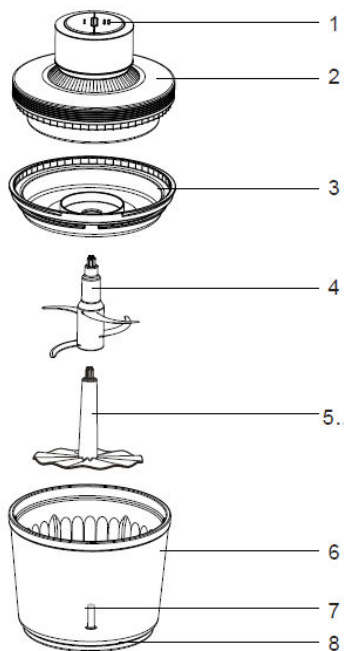
## Rengøring

-  **OBS! Træk stikket fra maskinen før rengøring.**
- Nedsenk aldrig apparatet i vand
- Madrester skal fjernes, af hensyn til hygiejne.
- Låget, glas beholderen og knivene, kan rengøres i hånden eller opvaskeren. Kan stilles til tørring.
-  **OBS! Knivende er meget skarpe!**
- Rengør kabinet med fugtig klud.

## Arbejdsplads

**Vigtigt:** Dette apparat må aldrig stå på eller ved siden af en varm overflade, fx på kogefloden på et elkomfur, men kun på et jævnt og stabilt underlag, som kan modstå høje temperaturer. Apparatet må ikke placeres ved bordkanten. Der er fare for at børn kan komme til det og at det kan vælte ned fra bordet.

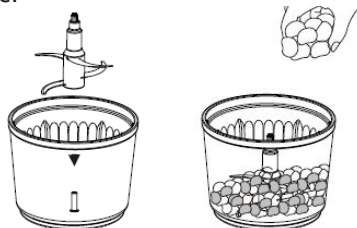
1. Funktions knapper
2. Motor del
3. Låg
4. Knive
5. Pisker
6. Glasbeholder
7. Holder til knivene
8. Gummifødder
9. Friskhedslåget



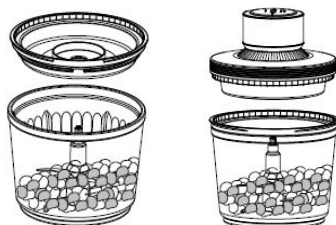
## Brug

- Tænd ikke enheden under samling!
- Enheden kan bruges til hårde eller frosne madvare.

- Placer knivene I kniv holderen og fyld madvare i.



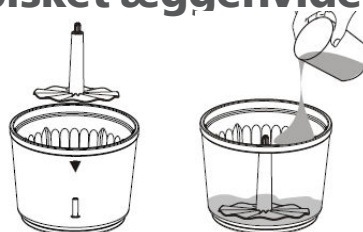
- Placer låget og motor delen ovenpå denne.



- Sæt strøm til enheden og tryk da følgende:
  - o I for mellem hastighed
  - o II for høj hastighed.
- Fjern strøm før du åbner enheden.
- Friskhedslåget (9) kan sættes på glas beholderen til opbevaring i køleskabet. For at gøre dette, tag da knivene ud af enheden først.

## Piskeris til flødeskum og pisket æggehvide

- Enheden kan bruges til hårde eller frosne madvare.



- Placer knivene I kniv holderen og fyld madvare i.
- Placer låget og motordelen oven på, vælg da den ønskede hastighed.
- Fjern strøm før du åbner enheden.

## Beskyttelse af motoren:

- Kør ikke enheden uden madvare i.
- Brug ikke enheden l mere end 15 til 20 sekunder af gangen.
- Tage ca. 20 sek. Pause mellem brug.
- Hvis motoren er overbelastet starter motor beskytteren. Vent cirka 30 min og genstart enheden.

## Korrekt bortskaffelse af dette produkt:

Nedslidte maskiner skal straks tages ud af brug.



Inden for den Europæiske Union, indikerer dette symbol, at produktet ikke må bortskaffes sammen med andet husholdningsaffald. Elektronisk affald indeholder værdifulde og genanvendelige materialer, som burde blive genbrugt for ikke at skade naturen eller menneskers sundhed igennem ukontrolleret affaldshåndtering. Sørg derfor altid for at aflevere elektronisk affald på en genbrugsstation eller sende det til bortskaffelse hos forhandleren. Denne sørger herefter for at maskinens komponenter genbruges.

**Bortskaffelse af emballage:** Smid aldrig blot emballagen ud, men bortskaf det på korrekt og ansvarlig vis til genanvendelse.

### Emballage:

- Aflever papir-, pap- og bølgepapemballage på genbrugsstationen.
- Forpakningsdele af plastik og folie skal ligeledes afleveres i den dertil indrettede opsamlingsbeholder



I eksemplerne på mærkning af plastmaterialer står: PE for polyethylen, kodenummer 02 for PE-HD, 04 for PE-LD, PP for polypropylen, PS for polystyrol.

## Kundeservice:

Hvis din maskine mod forventning får brug for service, bedes du kontakte os på følgende adresse. Vi afhenter apparatet hvis den stadig er dækket af garantien. Apparatet skal pakkes ind til transport.

Ufrankerete pakker modtages ikke!

STEBA Elektriske Apparater ApS & Co K/S  
Pointstr. 2, 96129 Strullendorf / Germany

Salgstelefon: 09543 / 449-17 / -18, servicetelefon: 09543 / 449-44, fax: 09543 / 449-19  
e-Mail: [elektro@steba.com](mailto:elektro@steba.com) Internet: <http://www.steba.com>

Advarsel! For at undgå væsentlige skader, der kan opstå som følge af ukyndig reparation, må elektroniske apparater kun repareres af autoriserede el-reparatører.

# Garantie-Bedingungen

Dieses Gerät ist nur für den Gebrauch im Haushalt bestimmt. Schäden am Gerät, die bei bestimmungsgemäßem Gebrauch auf Werksfehler zurückzuführen sind und uns unverzüglich nach Feststellung und innerhalb der Garantiezeit nach Lieferung an den Endabnehmer mitgeteilt wurden, beheben wir nach Maßgabe der folgenden Bedingungen. Um Ihren Anspruch geltend zu machen, ist der original Verkaufsbeleg mit Verkaufsdatum beizulegen.

Eine Garantiepflicht wird nicht ausgelöst durch geringfügige Abweichungen von der Soll-Beschaffenheit, die für Wert- und Gebrauchstauglichkeit des Gerätes unerheblich sind sowie für Schäden aus nicht normalen Umweltbedingungen. Die Garantie erstreckt sich ausschließlich auf Mängel, welche auf Material- oder Herstellungsfehler zurückzuführen sind. Die Behebung von uns als garantispflichtig anerkannter Mängel erfolgt dadurch, dass die mangelhaften Teile durch einwandfreie Teile ersetzt werden.

Von der Garantie ausgeschlossen sind:

- Normaler Verschleiß
- Gebrauchsschäden an der Beschichtung
- Glasbruch
- Unsachgemäße Anwendung, wie Überlastung oder nicht zugelassene Zubehörteile
- Beschädigung durch Fremdeinwirkung, Gewaltanwendung oder Fremdkörper
- Schaden durch Nichtbeachtung der Gebrauchsanleitung z. B. falsche Netzspannung

Geräte, für die unter Bezugnahme auf diese Garantie eine Mangelbeseitigung beansprucht wird, sind an uns sachgemäß verpackt, gereinigt, mit Fehlerangabe und einschließlich Kaufbeleg einzusenden. Ersetzte Teile gehen in unser Eigentum über. Der Garantieanspruch ist nicht übertragbar und erlischt bei unsachgemäßem Gebrauch oder Zweckentfremdung, wenn Reparaturen oder Eingriffe von dritter Seite vorgenommen wurden; und zwar unabhängig davon, ob die Beanstandung hierauf beruht. Garantieleistungen bewirken weder eine Verlängerung der Garantiefrist noch setzen sie eine neue Garantiefrist in Lauf. Die Garantiefrist für eingebaute Ersatzteile endet zum gleichen Zeitpunkt wie die Garantiefrist für das ganze Gerät.

Kann der Mangel nicht beseitigt werden oder wird die Nachbesserung von uns abgelehnt oder unzumutbar verzögert, wird auf Wunsch des Endabnehmers innerhalb der gesetzlichen Garantiezeit ab Kauf- bzw. Lieferdatum entweder kostenfreier Ersatz geliefert oder der Minderwert vergütet oder das Gerät gegen Erstattung des Kaufpreises zurückgenommen.

Weitergehende Ansprüche, insbesondere solche auf Ersatz außerhalb des Gerätes entstandener Schäden sind ausgeschlossen.

## Steba Elektrogeräte GmbH & Co. KG

Pointstraße 2, D-96129 Strullendorf  
Elektro@steba.com

[www.steba.com](http://www.steba.com)

Zentrale: Tel.: 09543-449-0

Fax: 09543-449-19

Vertrieb: Tel.: 09543-449-17

Tel.: 09543-449-18